



Система "Антиконтрафакт"

Руководство пользователя

Программа "Антиконтрафакт-производитель"

Версия приложения: 0.5.0.0



ОГЛАВЛЕНИЕ

1.	Предарительные действия, выполняемые до установки и запуска программы.....	3
1.1.	Проверьте ваш комплект поставки "Антиконтрафакт-производитель".	3
1.2.	Установка предварительная (до запуска программы) драйвера USB-ключа Guardant.	3
1.3.	Установка предварительная (до запуска программы) драйвера принтера Zebra и его подключение.	3
1.4.	Убедитесь в наличии необходимого минимального запаса расходных материалов для печати ИМ (этикетки и риббон).	3
2.	Знакомство и работа с программой.....	4
2.1.	Знакомство с программой.....	4
2.1.1.	Минимальные технические требования к АРМ «Антиконтрафакт-производитель».....	4
2.1.2.	Установка приложения.	4
2.1.3.	Обновление приложения.	4
2.2.	Настройки – описание «Диалога настроек».	5
2.2.1.	Общие закладка.....	5
2.2.2.	Принтер закладка.	6
2.2.3.	Отчеты закладка.....	6
2.3.	Работа с приложением "Антиконтрафакт-производитель".	7
2.3.1.	Общие сведения о назначении приложения и работе с ним.	7
2.3.2.	Запуск программы.	8
2.3.3.	Режимы работы программы: "Online" и "Offline".	8
2.3.4.	Главное меню программы – использование вспомогательных функций.	9
2.3.4.1.	Меню "Инструменты".	9
2.3.4.2.	Меню "Помощь".	9
2.3.5.	Основное рабочее меню программы – функциональные закладки.	10
2.3.5.1.	Мастер печати – ввод необходимых параметров и печать ИМ.	10
2.3.5.2.	История печати – поиск по параметрам, просмотр подробной информации, отбраковка.	11
2.3.5.3.	Отчёт о расходовании ИМ.	12
3.	Что делать, если в работе с Программой возникнут проблемы (контакты для обращений).....	12



1. ПРЕДАРИТЕЛЬНЫЕ ДЕЙСТВИЯ, ВЫПОЛНЯЕМЫЕ ДО УСТАНОВКИ И ЗАПУСКА ПРОГРАММЫ.

1.1. ПРОВЕРЬТЕ ВАШ КОМПЛЕКТ ПОСТАВКИ "АНТИКОНТРАФАКТ-ПРОИЗВОДИТЕЛЬ".

Комплект включает в себя идентификационный ключ (USB-ключ Guardant), инструкцию и установочный файл. Скачать его можно с официального сайта «www.ankf.ru».

1.2. УСТАНОВКА ПРЕДВАРИТЕЛЬНАЯ (ДО ЗАПУСКА ПРОГРАММЫ) ДРАЙВЕРА USB-КЛЮЧА GUARDANT.

Драйвера Guardant можно скачать с официального сайта «www.ankf.ru» или официального сайта «www.guardant.ru».

1.3. УСТАНОВКА ПРЕДВАРИТЕЛЬНАЯ (ДО ЗАПУСКА ПРОГРАММЫ) ДРАЙВЕРА ПРИНТЕРА ZEBRA И ЕГО ПОДКЛЮЧЕНИЕ.

Необходимо ознакомиться с информацией с официального сайта «www.ankf.ru» и установить драйвера принтера Zebra.

1.4. УБЕДИТЕСЬ В НАЛИИ НЕОБХОДИМОГО МИНИМАЛЬНОГО ЗАПАСА РАСХОДНЫХ МАТЕРИАЛОВ ДЛЯ ПЕЧАТИ ИМ (ЭТИКЕТКИ И РИББОНЫ).

Произведите настройку оборудования, необходимая информация содержится на официальном сайте «www.ankf.ru»:

Установка материалов (этикетки, риббон).

Установка интенсивности термопереноса.

Установка русских шрифтов.



2. ЗНАКОМСТВО И РАБОТА С ПРОГРАММОЙ.

2.1.ЗНАКОМСТВО С ПРОГРАММОЙ.

2.1.1. МИНИМАЛЬНЫЕ ТЕХНИЧЕСКИЕ ТРЕБОВАНИЯ К АРМ «АНТИКОНТРАФАКТ-ПРОИЗВОДИТЕЛЬ».

Технические требования к АРМ:

- ЭВМ, 200 Мб свободного места, ОС «Windows7» или более поздней версии.
- Доступ в интернет.
- Термотрансферный принтер Zebra ZM400 или Zebra ZT410 (модель ZT41042-TOE0000Z - 8 dot/mm (203 dpi)).
- Красящая лента 5095 High Performance Resin Black 110 мм / 450 м (модель 05095BK11045).
- Два свободных USB порта.
- Необходимое количество этикеток "Цифровой контроль - Антиконтрафакт" и риббон Zebra 5095 High Performance Resin Black (110 мм).

2.1.2. УСТАНОВКА ПРИЛОЖЕНИЯ.

Программа устанавливается из исполняемого файла, распространяемого со страницы официального сайта Системы «www.ankf.ru».

Технические требования для запуска установки и работы с программой «Антиконтрафакт-производитель»:

- **Для установки программы требуются права администратора.**
- **Для корректной работы программы требуется разрешение на запись в папку и файлы, расположенные в папке %PROGRAMDATA%\ITB\ANKF.**
- ЭВМ под управлением ОС «Windows7» и выше.
- Подключенный идентификационный ключ (USB-ключ) с установленными драйверами.
- Доступ к Системе (доступ в интернет).
- Подключенный принтер серии Zebra ZM400 или Zebra ZT410 с установленными драйверами.

2.1.3. ОБНОВЛЕНИЕ ПРИЛОЖЕНИЯ.

При запуске программа проверяет наличие обновлённой версии на сервере Системы. В случае обнаружения новой версии откроется уведомление с предложением выполнить обновление.

Для продолжения обновления программы нажмите кнопку "Установить обновление". В ответ программа выдаст URL адрес, по которому находится файл с обновлением. Нажмите "ОК" для



открытия URL адреса в вашем браузере. Затем подтвердите желание загрузить файл установки, а по завершению загрузки файла запустите его.

Внимание!

Для установки программы требуются права администратора системы. Если у вас возникают проблемы с установкой программы - обратитесь к своему системному администратору.

Перед установкой обновления необходимо выйти из программы.

2.2. НАСТРОЙКИ – ОПИСАНИЕ «ДИАЛОГА НАСТРОЕК».

2.2.1. ОБЩИЕ ЗАКЛАДКА.

Существует возможность гибкой настройки печати. В меню "Общие" можно выставить порог появления уведомления о количестве этикеток, доступных для печати.

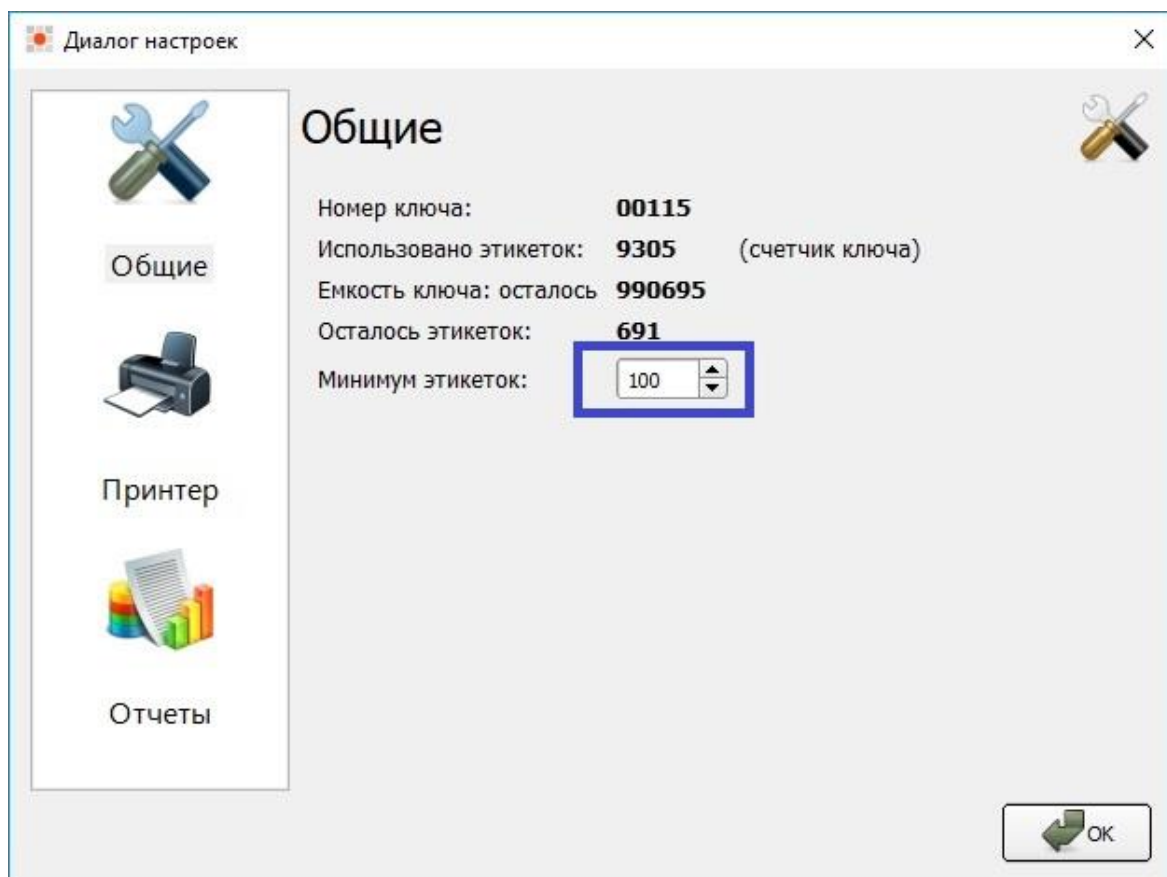


РИСУНОК 1



2.2.2. ПРИНТЕР ЗАКЛАДКА.

В меню "Принтер" можно задать интенсивность и скорость печати принтера, отрегулировать положение печати QR-кода на этикетке, **выбрать размер этикетки (73*49 или 90*60)** и напечатать пробную этикетку (без занесения информации в базу данных).

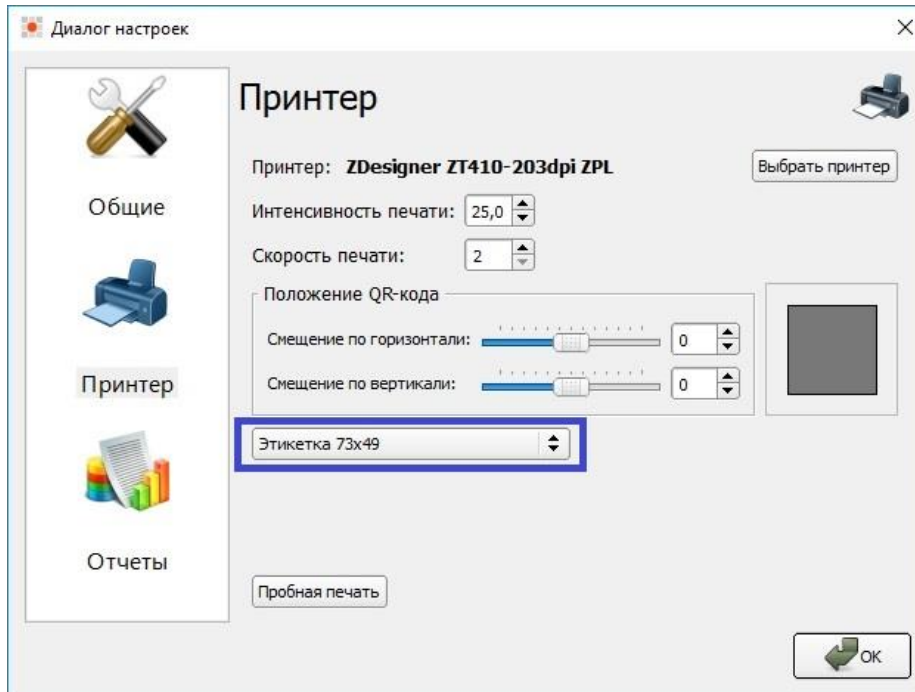


РИСУНОК 2

2.2.3. ОТЧЕТЫ ЗАКЛАДКА.

В меню "Отчёты" можно задать значения, используемые в мастере отчётов.

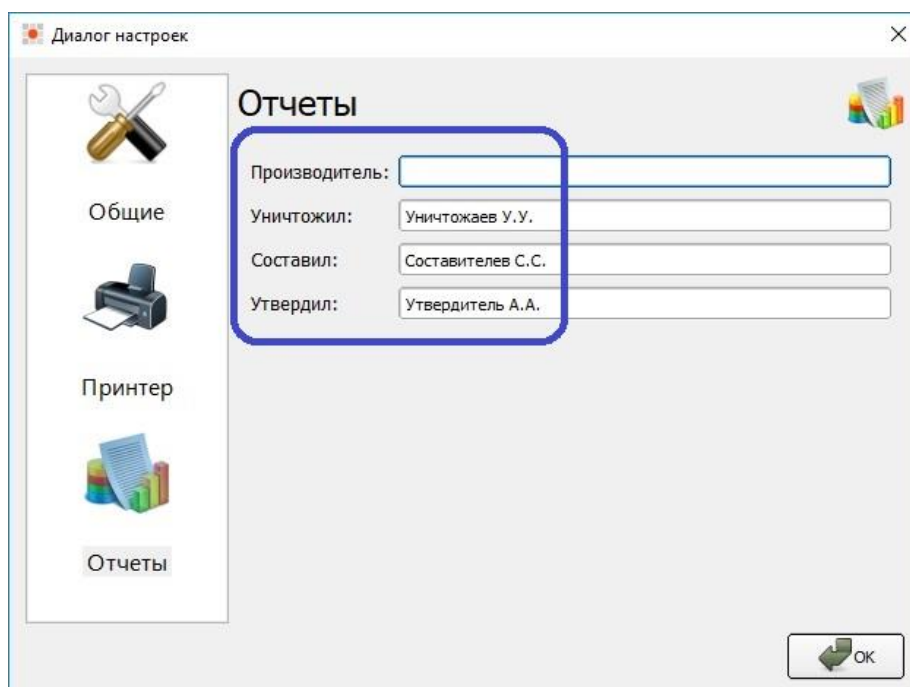


РИСУНОК 3



2.3. РАБОТА С ПРИЛОЖЕНИЕМ "АНТИКОНТРАФАКТ-ПРОИЗВОДИТЕЛЬ".

2.3.1. ОБЩИЕ СВЕДЕНИЯ О НАЗНАЧЕНИИ ПРИЛОЖЕНИЯ И РАБОТЕ С НИМ.

Программа "Антиконтрафакт-производитель" предназначена для печати идентификационных марок (далее ИМ) и занесения информации в базу данных Системы "Антиконтрафакт".

Программа устанавливается на рабочее место Оператора по внесению данных на уровне Производителя в Системе "Антиконтрафакт".

Диалоговое окно программа содержит три основных элемента:

- Главное меню (вспомогательные функции) - доступ к настройкам, загрузке документации и контактной информации о службе технической поддержки.
- Основное меню (функциональные закладки) - доступ к основным функциям работы программы (печать ИМ, история печати с функцией браковки ИМ, отчёт кварталный о расходовании ИМ).
- Статусная строка - отображение актуальных данных о работе программы.

Антиконтрафакт-производитель

Инструменты Помощь

Мастер печати История печати Отчеты

Партия

Продукция: товар -тестовый (кг)

Товарная группа: Прочее

Маркируемая продукция: 4,000 кг

Номер партии: 77777

Дата производства: 29.08.2018

Срок годности (мес.): 12

Паспорт качества

Номер паспорта качества: 77777

Номер бланка паспорта качества: 88888

Количество этикеток:

Печать

Online | Компания: Тестер | Записей в кэше: 0

РИСУНОК 4

2.3.2. ЗАПУСК ПРОГРАММЫ.

Для запуска программы, в зависимости от операционной системы компьютера, необходимо перейти в меню "Пуск" => "Все программы" => "Антиконтрафакт-производитель" => ярлык "Антиконтрафакт", либо дважды кликнуть по значку на рабочем столе.



Рисунок 5

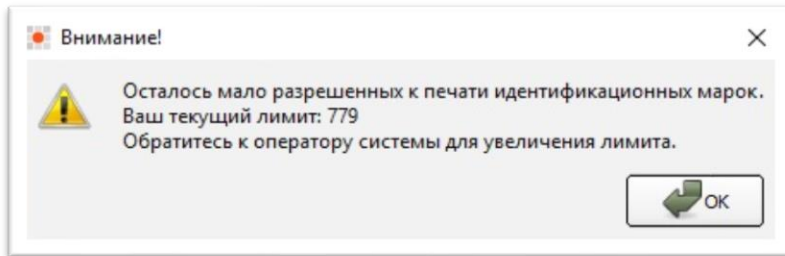


Рисунок 6

При запуске программы проверяется лимит разрешённых для печати ИМ, может возникнуть такое сообщение (в данном примере возможно напечатать не более 779 ИМ):

Внимание!
Для запуска/работы программы необходимо подключение ключа защиты программы (USB-ключ), иначе программа НЕ_ЗАПУСТИТСЯ/ЗАВЕРШИТСЯ с таким сообщением об ошибке:

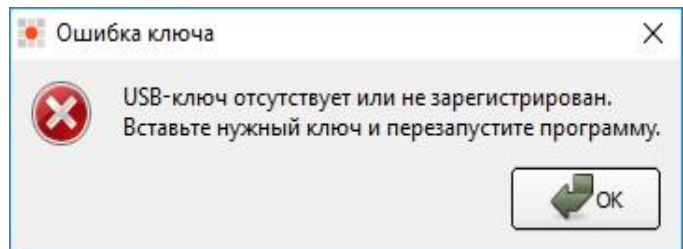


Рисунок 7

2.3.3. РЕЖИМЫ РАБОТЫ ПРОГРАММЫ: "ONLINE" И "OFFLINE".

Программа может функционировать в двух режимах (нормальном и ограниченной функциональности):

- **"Online"** - является нормальным (полнофункциональным) для работы программы. В этом режиме доступны все функции работы программы. Для работы данного режима требуется подключение к базе данных Системы, которое позволяет актуализировать информацию непосредственно во время работы программы.
- **"Offline"** - режим ограниченной функциональности, если доступ к базе данных Системы отсутствует (например, нет доступа в Internet). В этом режиме возможна печать ИМ, однако их регистрация в Системе не происходит. Информация об отпечатанных ИМ попадает в очередь на регистрацию и будет передана в базу данных Системы при переходе программы в режим "Online".

Программа самостоятельно проверяет наличие доступа к базе данных Системы и переходит нормальный режим работы). Текущий режим работы отображается в статусной строке программы.

Внимание!

ИМ, информация о которых не загружена в базу данных Системы, распознаются как контрафактные.



2.3.4. ГЛАВНОЕ МЕНЮ ПРОГРАММЫ – ИСПОЛЬЗОВАНИЕ ВСПОМОГАТЕЛЬНЫХ ФУНКЦИЙ.

2.3.4.1. МЕНЮ "ИНСТРУМЕНТЫ".

Меню "Инструменты" предоставляет доступ к двум подменю:

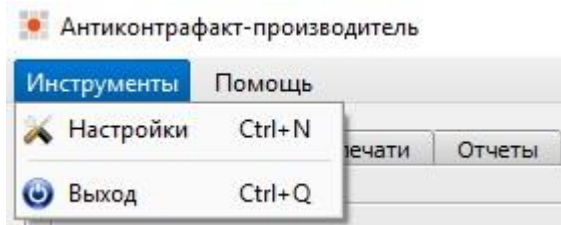


Рисунок 8

- "Настройки" - позволяет отобразить/изменить текущие настройки программы (подробно будут описаны позже)
- "Выход" - завершает работу с программой

2.3.4.2. МЕНЮ "ПОМОЩЬ".

Меню "Помощь" предоставляет доступ к двум подменю:

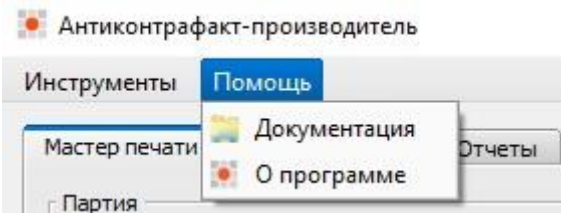


Рисунок 9

- "Документация" – позволяет загрузить и просмотреть актуальную версию руководства пользователя приложения с официального сайта.
- "О программе" отображает информацию о текущей версии программы, а также контактные данные оператора технической поддержки системы «Цифровой контроль - Антиконтрафакт».

2.3.5. ОСНОВНОЕ РАБОЧЕЕ МЕНЮ ПРОГРАММЫ – ФУНКЦИОНАЛЬНЫЕ ЗАКЛАДКИ.

2.3.5.1. МАСТЕР ПЕЧАТИ – ВВОД НЕОБХОДИМЫХ ПАРАМЕТРОВ И ПЕЧАТЬ ИМ.

Печать ИМ производится из главного диалогового окна программы (закладка "Мастер печати"). Для печати необходимого количества ИМ надо заполнить/выбрать параметры полей «Партия» и «Паспорт качества», указать количество этикеток и нажать кнопку «Печать». Откроется окно подтверждения параметров печати, если выбраны верные/неверные значения - то жмём кнопку «Печать»/«Отмена».

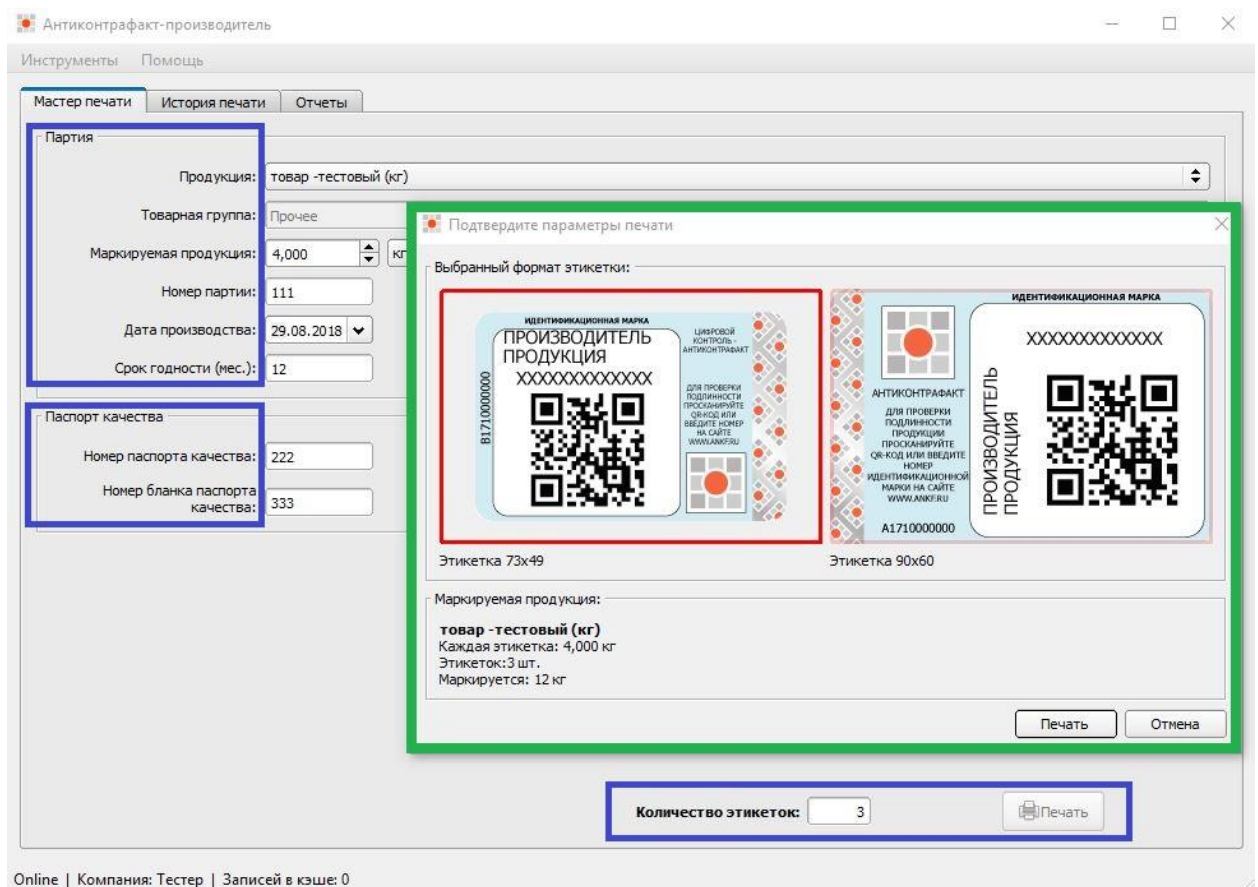


РИСУНОК 10

Последовательность действий более подробно выглядит так:

1. Заполнить/выбрать параметры поля «Партия».
 - Выберите необходимый продукт в поле "Продукция".
 - Укажите количество продукции, маркируемой одной ИМ, а также в каких единицах продукция отгружается.
 - Укажите при необходимости номер партии.
 - Выберите нужное значение "Дата производства" (по умолчанию – текущая дата).
 - Укажите "Срок годности" (по умолчанию – 12мес.)
2. Заполнить (если необходимо) параметры поля «Паспорт качества»:
 - "Номер паспорта качества".



- "Номер бланка паспорта качества".
3. Укажите количество этикеток (от 1 до 5000шт), которое планируем распечатать, затем нажать кнопку "Печать".

По мере наполнения очереди печати принтера, вы будете видеть строку состояния, позволяющую остановить печать в случае ошибки.

The screenshot shows a software interface for printing quality certificates. The main form is divided into two sections: "Партия" (Batch) and "Паспорт качества" (Quality Certificate). The "Партия" section includes fields for "Продукция" (Goods: товар -тестовый (кг)), "Товарная группа" (Goods group: Прочее), "Маркируемая продукция" (Marked goods: 3,000 кг), "Номер партии" (Batch number: 777), "Дата производства" (Production date: 27.08.2018), and "Срок годности (мес.)" (Shelf life (months): 12). The "Паспорт качества" section includes fields for "Номер паспорта качества" (Quality certificate number: 11111) and "Номер бланка паспорта качества" (Quality certificate blank number: 2222). A progress dialog box is overlaid on the form, titled "Печатается на ZDesigner ZT410-203dpi ZPL". It shows a progress bar with the text "Печатается 27/100" and a button labeled "Остановить печать". At the bottom right of the main form, there is a field for "Количество этикеток" (Number of labels) with the value 100.

РИСУНОК 11

В случае печати ошибочных этикеток - их можно забраковать (закладка "История печати").

2.3.5.2. ИСТОРИЯ ПЕЧАТИ – ПОИСК ПО ПАРАМЕТРАМ, ПРОСМОТР ПОДРОБНОЙ ИНФОРМАЦИИ, ОТБРАКОВКА.

Раздел "История печати" позволяет выполнять следующие действия с ранее напечатанными ИМ:

- осуществлять поиск ИМ по дате за выбранный интервал времени, с группировкой по №_партии или без неё, с дополнительным фильтром:
 - по названию продукции
 - по идентификационному номеру
 - номеру партии
 - номеру паспорта качества,
 - статусу
- отслеживать статус ИМ
- отбраковывать ошибочно напечатанные ИМ.



Для получения подробной информации об отпечатанной ИМ выберите её двойным щелчком мыши, отобразится окно с введёнными при печати ИМ данными.

Для отображения всех записей, относящихся к ИМ, отпечатанных в определённую дату, выберите нужное значение в разделе "Поиск" и нажмите кнопку "Искать".

Если требуется выполнить поиск по дополнительному критерию - выберите соответствующий в выпадающем меню "Настройки поиска".

Статус "Подлинная" означает, что соответствующая идентификационная марка была зарегистрирована на сервере Системы.

Если необходимо забраковать ИМ (одну/несколько), то выделите соответствующую(ую)/(ие) запи(сь)/(и) и нажмите кнопку "Забраковать" - программа выдаст запрос подтверждения, нужно выбрать «Yes/No». Также возможно забраковать сразу всю партию ИМ, предварительно сгруппировав их по номеру партии, затем выделить соответствующую запись и нажать кнопку "Забраковать" - программа выдаст запрос подтверждения, нужно выбрать «Yes/No».

Внимание

Данная операция является необратимой. Забракованным записям не может быть возвращён их прошлый статус.

После удачной операции отбраковки статус записей в разделе "История печати" будет отображаться как "Брак".

Для удобства работы вы также можете получить информацию по количеству ИМ, сгруппировав их по номеру партии. Для группировки записей служит поле "Группировать".

В столбце "Количество" отображается общее количество ИМ, а в скобках - количество отбракованных ИМ.

2.3.5.3. ОТЧЁТ О РАСХОДОВАНИИ ИМ.

Закладка «Отчёты» позволяет сформировать и напечатать квартальный отчёт о расходовании ИМ, выбрав год и квартал из выпадающего списка.

Дополнительно можно заполнить вручную поле «Испорчено этикеток» (брак при печати ИМ).

3. ЧТО ДЕЛАТЬ, ЕСЛИ В РАБОТЕ С ПРОГРАММОЙ ВОЗНИКНУТ ПРОБЛЕМЫ (КОНТАКТЫ ДЛЯ ОБРАЩЕНИЙ).

ООО «Информационные Технологии Бизнеса» - Оператор технической поддержки системы «Цифровой контроль - Антиконтрафакт»

Адрес: г. Москва, Лужнецкая набережная, дом 2/4, стр. 12, подъезд 5, офис 211
[+7 \(495\) 8033295](tel:+74958033295)
support@ankf.ru